

TURİZM COĞRAFYASI PERSPEKTİFİNDEN ROMBLON EYALETİ (FİLİPİNLER)

THE STATED OF ROMBLON FROM TOURISM GEOGRAPHY PERSPECTIVE (PHILIPPINES)

Prof.Dr. Emin ATASOY

Bursa Uludağ Üniversitesi, Eğitim Fakültesi, Sosyal Bilimler Eğitimi Bilim Dalı Öğretim Üyesi, Bursa/Türkiye
ORCID ID: 0000-0002-1473-7420

Prof.Dr. Alaattin KIZILÇAOĞLU

Balıkesir Üniversitesi, Necatibey Eğitim Fakültesi, Sosyal Bilimler Eğitimi, Balıkesir/Türkiye
ORCID ID: 0000-0002-2050-4244

Uzm. Furkan İNAN

Balıkesir Üniversitesi Sosyal Bilimler Enstitüsü, Coğrafya Anabilim Dalı Doktora Öğrencisi, Balıkesir/Türkiye
ORCID ID: 0000-0002-9946-5216

Cite As Atasoy, E., Kızılçaoğlu, A. & İnan, F. (2021). "Turizm Coğrafyası Perspektifinden Romblon Eyaleti (Filipinler)", International Academic Social Resources Journal, (e-ISSN: 2636-7637), Vol:6, Issue:23, pp:478-495

ÖZET

Mimaropa Bölgesi, Filipin adalarının merkezi ve batı kesimlerinde yer almaktadır ve bu bölge Romblon, Palawan, Marinduque, Doğu Mindoro ve Batı Mindoro eyaletlerini kapsamaktadır. Luzon Adalar Grubu içindeki Romblon eyaleti, Mimaropa Bölgesinin en kuzeydoğu adalarını kapsamaktadır. Romblon eyaleti coğrafi sınırlar bakımından 14 adayı ve çok sayıda küçük adacığ, idari özellikler bakımından ise 17 ilçeyi ve 219 yerleşmeyi kapsamaktadır. Bu çalışmada, Romblon eyaletinin en büyük adaları olan Sibuyan, Tablas ve Romblon'un coğrafi özellikleri ve turizm potansiyeli tartışılmıştır. Ayrıca bu araştırmada bu üç adanın coğrafi konumu, doğal ve beşeri özellikleri irdelendiği gibi turizm çekicilikleri, turizm sorunları ve başlıca turistik özellikleri de kısaca ele alınmıştır. Çalışmanın sonuç kısmında adaların başlıca turizm avantajları ve dezavantajları açıklanmıştır.

Anahtar Kelimeler: Filipinler Cumhuriyeti, Turizm Coğrafyası, Sibuyan Adası, Tablas Adası, Romblon Adası, Romblon Eyaleti

ABSTRACT

The Mimaropa Region is located in the central and western parts of the Philippine islands, which covers the states of Romblon, Palawan, Marinduque, East Mindoro and Western Mindoro. Romblon province, within the Luzon Islands Group, covers the northeasternmost islands of Mimaropa Region. Romblon province covers 14 candidates and numerous small islands in terms of geographical boundaries, and 17 districts and 219 settlements in terms of administrative characteristics. In this study, the geographical characteristics and tourism potential of Sibuyan, Tablas and Romblon, the largest islands in romblon province, were discussed. In addition, the geographical location, natural and human characteristics of these three islands are examined in this research, as well as tourism attractiveness, tourism problems and main tourist attractions are briefly discussed. In the conclusion of the study, the main tourism advantages and disadvantages of the islands are explained.

Keywords: Republic of the Philippines, Tourism Geography, Sibuyan Island, Tablas Island, Romblon Island, Romblon Province

1. GİRİŞ

Filipinler Cumhuriyeti, 17 bölgeden oluşan ve kara komşusu olmayan dünyanın en büyük adalar ülkelerinden biridir (Harita 1). Region IV-"B" olarak işaretlenen Mimaropa Bölgesi, Filipin adalarının merkezi ve batı kesimlerinde yer almaktadır ve bu bölge Romblon, Palawan, Marinduque, Doğu ve Batı Mindoro eyaletlerini kapsamaktadır (Harita 2). Luzon adalar grubu içinde yer alan bölge, Filipinlerin coğrafi merkezini barındırmaktadır. Mimaropa bölge sınırları içinde 5 eyalet, 71 ilçe ve 1459 yerleşme yer almaktadır. Marinduque, Romblon, Doğu Mindoro ve Batı Mindoro eyaletleri ülkenin orta kesimlerinde yer alırken, Palawan eyaleti ülkenin batı kesimlerinde uzanmaktadır. Mimaropa, adını bölgeyi oluşturan eyaletlerin ilk harflerinin birleşmesinden almıştır: **M**indoro, **M**arinduque, **R**omblon ve **P**alawan. Balıkçılık, ormancılık, bitkisel üretim, turizm, hayvancılık, madencilik, meyvecilik ve mermercilik bölgenin en gelişmiş iktisadi kollarıdır.¹

¹ Filipinler coğrafyası ve Filipin adalarının turizm potansiyeli ile ilgili bakımız:

Lavrov, S. B. & Kaledin, N. V., "Ekonomiçeskaya, Sotsialnaya i Politiceskaya Geografiya Mira. Regioni i Strani", İzdatelstvo Gardariki, Moskova, 2003

Kristev, V., "Geografiya na Turizma", İzdatelstvo "Nauka i İkonomika", İkonomiçeski Universitet, Varna, 2014

Lukanov, A., Bojinov, N., Dimitrov, S., "Stranite v Sveta 2005-2006", İzdatelstvo Gloriya Palas, Sofya, 2005

Özey, R. "Asya Coğrafyası", Aktif Yayınları, İstanbul, 2008

Timor, A. N. "Güneydoğu Asya. Özellikler. Ülkeler", Çantay Kitabevi, İstanbul, 2002

Özgüç, N. "Turizm Coğrafyası. Özellikler ve Bölgeler". Çantay Kitabevi, İstanbul, 2011

Atasoy, E. "Kıtalar ve Ülkeler Coğrafyası", Ezgi Kitabevi Yayınları, Bursa, 2010

Atasoy, E. "Muslim Communities in the Philippines from the Perspective of Political Geography and Ethnogeography", Journal of History Culture and Art Research, Vol. 7, No. 2, June 2018

Bayar, S., "Filipinler Ülke Raporu", T.C. Başbakanlık Dış Ticaret Müsteşarlığı İhracatı Geliştirme Merkezi, Ankara, 2011

17 Mayıs 2002 tarihine kadar bölgedeki adalar bugün var olmayan “Güney Tagal Bölgesi” içinde yer almaktaydı. Bu nedenle bölgenin bazı yörelerinde hala Güney Tagal Adaları terimi kullanılmaya devam etmektedir. 17 Mayıs 2002 tarihinden sonra “Güney Tagal Bölgesi” dağıtılıp yerine Mimaropa Bölgesi kurulduğundan dolayı bölgenin resmi kuruluş tarihi 17 Mayıs 2002 olarak kabul edilmektedir. Luzon Adalar Grubu içinde yer alan Mimaropa Bölgesinin başkenti Mindoro adasının kuzeydoğusunda yer alan Calapan kentidir. Yüzlerce adayı kapsayan bölgenin toplam alanı 29 621 km² olup bugün 3 milyonu aşan nüfusa sahiptir (Tablo 1). Hem yüz ölçümü hem de nüfus bakımından bölgenin en büyük eyaleti Palawan iken en küçük eyaleti Marinduque’dir. Mimaropa Bölge sınırları içinde Palawan en seyrek nüfuslu (66 kişi/km²), Marinduque ise en yoğun nüfuslu eyalettir (237 kişi/km²) (Tablo 1). Özetle Mimaropa, Filipinlerin en az nüfus barındıran ve en seyrek nüfuslu bölgelerinin başında gelir.

Luzon Adalar Grubu içindeki Romblon eyaleti, Mimaropa Bölgesinin en doğu adalarını kapsamaktadır. Romblon eyaleti, coğrafi sınırlar bakımından 14 adayı ve çok sayıda küçük adacığı kapsamaktadır. İdari özellikler bakımından ise eyalet, 17 ilçeyi ve 219 yerleşmeyi barındırmaktadır. Eyaletin yüz ölçümü 1533 km² olup eyalet sınırları içinde 300 000’den fazla insan yaşamaktadır. Romblon eyalet topraklarındaki ortalama aritmetik nüfus yoğunluğu yaklaşık 200 kişi/km²’dir.² Tablas, Sibuyan ve Romblon (Harita 3), Romblon eyaletinin en büyük adalarıdır. Carabao, Gabangahan, Banton, Cabahan, Simara, Maestre de Campo eyalet sınırları içinde yer alan orta büyüklükteki adalardır. Ayrıca eyalet sınırları içinde Lugbon, Cobrador, Bangug, Alang, Lintian, Agdapid, Bagasina, Manamoc, Pez, Gresta de Gallo, Gasing, Molo, Alfonso XIII, Guindauhan, Bantocillo ve Origen gibi küçük alanlı ama deniz turizmi açısından önemli işlevler taşıyan adacıklar da yer alır.³ Bu araştırmada, Romblon eyaletinin hem yüz ölçümü ve nüfus hem de turizm potansiyeli bakımından en büyük üç adası incelenecektir.

Luzon Adalar Grubu içindeki Romblon eyaleti, Mimaropa Bölgesinin en doğu adalarını kapsamaktadır. Romblon eyaleti, coğrafi sınırlar bakımından 14 adayı ve çok sayıda küçük adacığı kapsamaktadır. İdari özellikler bakımından ise eyalet, 17 ilçeyi ve 219 yerleşmeyi barındırmaktadır. Eyaletin yüz ölçümü 1533 km² olup eyalet sınırları içinde 300 000’den fazla insan yaşamaktadır. Romblon eyalet topraklarındaki ortalama aritmetik nüfus yoğunluğu yaklaşık 200 kişi/km²’dir.⁴ Tablas, Sibuyan ve Romblon (Harita 3), Romblon eyaletinin en büyük adalarıdır. Carabao, Gabangahan, Banton, Cabahan, Simara, Maestre de Campo eyalet sınırları içinde yer alan orta büyüklükteki adalardır. Ayrıca eyalet sınırları içinde Lugbon, Cobrador, Bangug, Alang, Lintian, Agdapid, Bagasina, Manamoc, Pez, Gresta de Gallo, Gasing, Molo, Alfonso XIII, Guindauhan, Bantocillo ve Origen gibi küçük alanlı ama deniz turizmi açısından önemli işlevler taşıyan adacıklar da yer alır.⁵ Bu araştırmada, Romblon eyaletinin hem yüz ölçümü ve nüfus hem de turizm potansiyeli bakımından en büyük üç adası incelenecektir.

Colleen, A. S. “*Philippines in Pictures*”, Manila, Library of Congress Cataloging, 1967, Cilt 1

² Daha detaylı bilgi için bakınız: <http://www.romblonprov.gov.ph/>

³ Romblon eyaletindeki adaların özellikleri ile ilgili bakınız:

Shah K. Gupta V. Edited by Charlotte Boyd “*Tourism, the Poor and Other Stakeholders: Experience in Asia*”, Overseas Development Institute, Fair Trade in Tourism Project, University of North London, University of North London, UK, Printed by Russell Press Ltd, Nottingham, NG6 0BT, April 2000

Wernstedt F. L. (1967) “*The Philippine Island World: A Physical, Cultural, and Regional Geography*”, Publisher: University of California Press, Berkeley, USA

Goodman S. M. and Ingle N. R. (1993) “*Sibuyan Island in the Philippines – Threatened and in Need of Conservation*”, *Oryx—The International Journal of Conservation*, Volume 27, Issue 3, July 1993

Gordon, A. L., Sprintall J. And Ffield A. (2011) “*Regional Oceanography Of The Philippine Archipelago*”, *Journal Of Oceanography*, Vol. 24, No. 1, Special Issue On The Philippine Straits Dynamics Experiment (March 2011), Pp. 14-27, Published By: Oceanography Society

Fetalvero E. G., Fetalvero S. M. and Mani M. C. (2013) “*A Post-Normal Science Approach to Sustainable Development: The Case of Romblon Province*”, *PHILARM Journal*: Volume 10, No. 1, April 2013, pp. 133-146

Gonzales M. M. G., Gonzales B. J. (2014) “*Status of Protected Areas in Tablas Island Romblon, Philippines*”, *Journal of Aquaculture & Marine Biology*, Volume 1, Issue 2

Esquejo K. (2014) “*The Making of a Philippine Province: Romblon During the American Colonial Period*”, *Journal of Critical Perspectives on Asia*, Volume 50, Issue 2, pp. 74-106

Tongson E. and Mc Shane T., (2006) “*Securing indigenous rights and biodiversity ecurring indigenous rights and biodiversity conservation through partnerships in Sibuyan Island, Romblon, Philippines sland, Romblon, Philippines*”, *Journal of Policy Matters* No: 14, Publisher: IUCN, Gland, Philippines, pp. 286-296

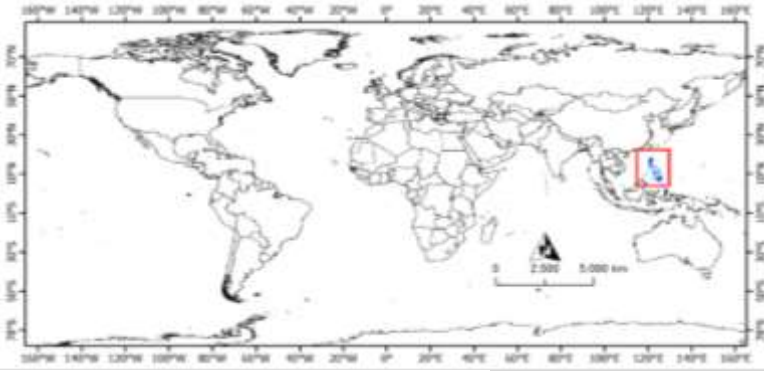
⁴ Daha detaylı bilgi için bakınız: <http://www.romblonprov.gov.ph/>

⁵ Romblon eyaletindeki adaların özellikleri ile ilgili bakınız:

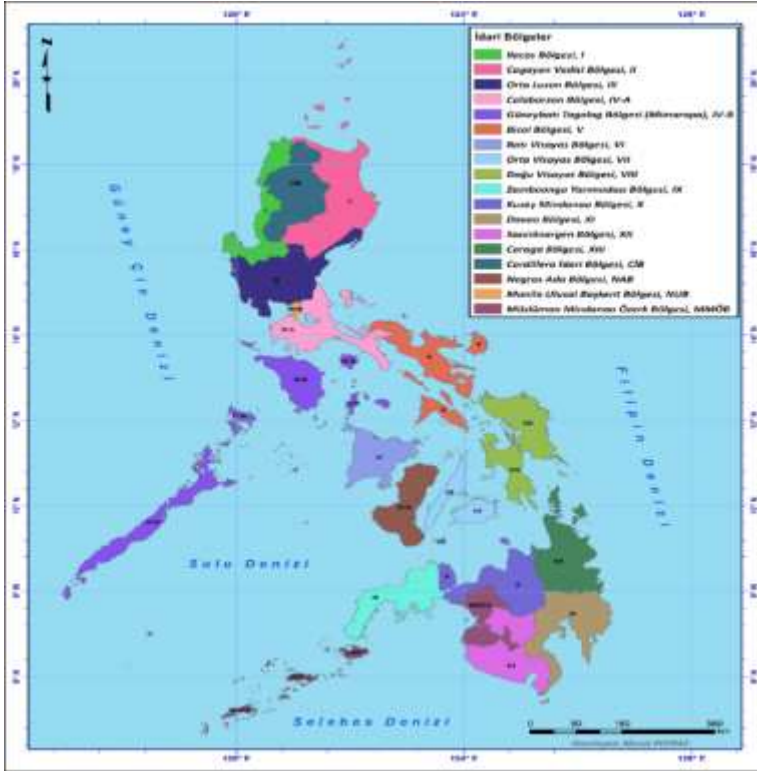
Shah K. Gupta V. Edited by Charlotte Boyd “*Tourism, the Poor and Other Stakeholders: Experience in Asia*”, Overseas Development Institute, Fair Trade in Tourism Project, University of North London, University of North London, UK, Printed by Russell Press Ltd, Nottingham, NG6 0BT, April 2000

Wernstedt F. L. (1967) “*The Philippine Island World: A Physical, Cultural, and Regional Geography*”, Publisher: University of California Press, Berkeley, USA

Goodman S. M. and Ingle N. R. (1993) “*Sibuyan Island in the Philippines – Threatened and in Need of Conservation*”, *Oryx—The International Journal of Conservation*, Volume 27, Issue 3, July 1993



Harita 1: Filipinler Cumhuriyeti Lokasyon Haritası



Harita 2: Filipinler Cumhuriyeti İdari Bölgeler Haritası

Romblon eyaletindeki adalarda nemli subekvatorial iklim görüldüğünden dolayı her ay sıcaklık ve nem değerleri yüksektir. Bölge kıyılarındaki yıllık deniz sıcaklık ortalamaları 23 ile 28°C arasında, deniz suyu tuzluluk oranları ise binde 32 ile 33 arasında değişmektedir. Adalara düşen yıllık yağış miktarları özel konuma bağlı olarak 2400 ile 3400 milimetre arasında, aylık maksimum ve minimum ortalama sıcaklıklar ise 22 ile 32°C arasında değişmektedir. Sıklıkla tropikal siklonlara maruz kalan adalarda, gel-git genliği 2 metreyi aşmaktadır. Romblon Adasında en az yağış Ocak-Mart döneminde, en fazla yağış ise Haziran-Aralık döneminde düşmektedir (Tablo 2). Romblon eyaletindeki adalarda deniz turizmi için en uygun dönem Ocak-Mayıs dönemidir, çünkü bu dönemde hem tropikal siklon olasılığı hem de yağış miktarları azalmaktadır. Bu küçük adalarda Temmuz-Kasım döneminde bazen şiddetli tropikal siklonlar ve tayfunlar görüldüğünden dolayı bu dönem deniz turizmi için pek uygun değildir.

Tablo 1: Mimaropa Bölgesindeki Eyaletlerin Merkezleri, Nüfus ve Nüfus Yoğunlukları, Yüzölçümleri ve İlçe Sayıları (2015 Yılı)

- Gordon, A. L., Sprintall J. And Ffield A. (2011) "Regional Oceanography Of The Philippine Archipelago", *Journal Of Oceanography*, Vol. 24, No. 1, Special Issue On The Philippine Straits Dynamics Experiment (March 2011), Pp. 14-27, Published By: Oceanography Society
- Fetalvero E. G., Fetalvero S. M. and Mani M. C. (2013) "A Post-Normal Science Approach to Sustainable Development: The Case of Romblon Province", *PHILARM Journal*: Volume 10, No. 1, April 2013, pp. 133-146
- Gonzales M. M. G., Gonzales B. J. (2014) "Status of Protected Areas in Tablas Island Romblon, Philippines", *Journal of Aquaculture & Marine Biology*, Volume 1, Issue 2
- Esquejo K. (2014) "The Making of a Philippine Province: Romblon During the American Colonial Period", *Journal of Critical Perspectives on Asia*, Volume 50, Issue 2, pp. 74-106
- Tongson E. and Mc Shane T., (2006) "Securing indigenous rights and biodiversity curing indigenous rights and biodiversity conservation through partnerships in Sibuyan observation through partnerships in Sibuyan Island, Romblon, Philippines sland, Romblon, Philippines", *Journal of Policy Matters* No: 14, Publisher: IUCN, Gland, Philippines, pp. 286-296

Eyalet Adı	Eyalet Merkezi	Eyalet Nüfusu	Eyalet Yüz ölçümü (km ²)	Eyalet Nüfus Yoğunluğu (kişi/km ²)	Eyaletin Kapsadığı İlçe Sayısı
Doğu Mindoro	Calapan	785 602	4 364,7	179,99	14
Batı Mindoro	Mamburao	452 971	5 879,9	77,04	11
Marinduque	Boac	227 828	959,3	237,49	6
Palawan	Puerto Princesa	994 340	14 896,3	66,75	23
Romblon	Romblon	283 930	1 355,9	209,40	17
Mimaropa Bölgesi	Calapan	2 963 360	29 621	93	71

Romblon eyaletindeki adalarda nemli subekvatorial iklim görüldüğünden dolayı her ay sıcaklık ve nem değerleri yüksektir. Bölge kıyılarındaki yıllık deniz sıcaklık ortalamaları 23 ile 28°C arasında, deniz suyu tuzluluk oranları ise binde 32 ile 33 arasında değişmektedir. Adalara düşen yıllık yağış miktarları özel konuma bağlı olarak 2400 ile 3400 milimetre arasında, aylık maksimum ve minimum ortalama sıcaklıklar ise 22 ile 32°C arasında değişmektedir. Sıklıkla tropikal siklonlara maruz kalan adalarda, gel-git genişliği 2 metreyi aşmaktadır. Romblon Adasında en az yağış Ocak-Mart döneminde, en fazla yağış ise Haziran-Aralık döneminde düşmektedir (Tablo 2). Romblon eyaletindeki adalarda deniz turizmi için en uygun dönem Ocak-Mayıs dönemidir, çünkü bu dönemde hem tropikal siklon olasılığı hem de yağış miktarları azalmaktadır. Bu küçük adalarda Temmuz-Kasım döneminde bazen şiddetli tropikal siklonlar ve tayfunlar görüldüğünden dolayı bu dönem deniz turizmi için pek uygun değildir.



Harita 3: Romblon Adası ve Yakın Çevresinin Lokasyon Haritası

Tablo 2: Romblon Adası Aylık Maksimum ve Minimum Sıcaklık ve Aylık Ortalama Yağış Değerleri Tablosu⁶

Aylar	Aylık Ortalama Maksimum Sıcaklık (°C)	Aylık Ortalama Minimum Sıcaklık (°C)	Aylık Toplam Ortalama Yağış Miktarı (mm)
Ocak	29	22	100
Şubat	29	22	50
Mart	30	23	50
Nisan	31	25	65
Mayıs	32	25	130
Haziran	31	25	230
Temmuz	30	24	265
Ağustos	30	24	215
Eylül	30	24	250
Ekim	30	24	325
Kasım	30	24	255
Aralık	29	23	210

Aşağıda, Romblon eyaletinin en büyük adaları olan Sibuyan, Tablas ve Romblon'un coğrafi konumu, doğal ve beşeri özellikleri, turizm kaynakları, turizm sorunları ve turizm potansiyeli ayrı ayrı ada bazında tartışılmıştır.⁷

⁶ <https://www.worldmeteo.info/en/asia/philippines/>

⁷ Romblon eyaletinin başlıca turizm çekicilikleriyle ilgili daha detaylı bilgi için bakınız: <https://escapemania.com/2019/03/top-tourist-spots-in-romblon.html>

2. SİBUYAN ADASININ COĞRAFİ KONUMU VE GENEL COĞRAFİ ÖZELLİKLERİ

Filipin takımadalarının orta kesimlerinde yer alan Sibuyan, onu çevreleyen Luzon, Panay ve Masbate adalarına göre hem daha küçük alana sahip hem de daha az nüfus barındırmaktadır. Sibuyan Denizinde yer alan ve onun adını taşıyan ada, Romblon eyaletinde yer alır ve Filipinler Cumhuriyetinin 23'üncü en büyük adasıdır. Panay Adasının kuzeyinde, Luzon Adasının güneyinde, Burias Adasının güneybatısında, Masbate Adasının batısında, Romblon ve Tablas adalarının doğusunda yer alan Sibuyan Adası, 29 km. genişliğinde ve 17 km. uzunluğundadır. Adanın yüz ölçümü sadece 465 km.² olup, küçük ama geniş tropikal ormanlara sahiptir (Tablo 3). Aslında Sibuyan, Romblon eyaleti sınırları içinde en geniş ormanlık arazilere ve en geniş doğa koruma alanlarına sahip adadır. Bu nedenle doğal çevre kaynaklarının ve bakir tropikal ormanlarının korunması ve yaşatılması ada halkı için yaşamsal öneme sahiptir.

Çok dağlık ve yüksek bir ada olan Sibuyan'ın en yüksek noktası, Guiting-Guiting (2058 m.) zirvesidir. Filipinlerin en yoğun tropikal ormanlarına sahip olan Guiting-Guiting, aynı zamanda ülkenin en zor tırmanılan dağı unvanını taşımaktadır. Sibuyan, çok geniş ormanlık arazilere sahip olup, ayrıca çok yüksek ve engebeli bir ada olduğundan fazla nüfus barındırmaz. Ada sınırları içinde sadece 3 kent yer almaktadır. San Fernando, 24 000'i aşan nüfusuyla adanın en büyük kentidir. Adanın güney ucunda yer alan "Azagra Airstrip" küçük uçaklara iniş imkânı veren adanın tek küçük havaalanıdır.

Adanın toplam nüfusu 62 000'i aşmaktadır ve San Fernando, Magdiwang ve Cajidiocan kentlerinin dışında adada başka bir şehir yer almaz. Ayrıca ada sınırları içinde hiçbir kentin nüfusu 30 000'i aşmaz. Sibuyan Adası, bu üç kent dışında genelde kıyı kesimlerinde yer alan küçük kasabalara sahiptir. Bu küçük kasabalara örnek olarak Azagra, Otod, Alibagon, Tagulos, Marigondon, Tinimbuan, Cambalo, Danao, Campalingo, Cantagda, Silum, Ipil, Agsao, Agutay, Mabini, Agtiwa, Mabelo ve Espana gösterilebilir. Deniz kıyısında yer almayan kasabalara örnek olarak ise Dulangan, Lico, Oyan, Lumbang Este ve Lumbang Weste gösterilebilir.⁸ Özetle, Sibuyan Adasında 5-6 kasaba dışında bütün kasabalar ve kentler sahil kuşağında yer almaktadırlar.

Sibuyan (1715 m.), Mayo's Peak (1550 m.), Conico (1235 m.) ve Nailog (815 m.) adanın başlıca zirveleridir. Sibuyan, göl bakımından fakir bir adadır. Adanın en güney ucunda Azagra kasabası yakınlarında yer alan Lamao Gölü, adanın tek büyük gölüdür. Cantingas ve Espana, Sibuyan Adasının en uzun akarsulardır. Ipil, Olango, Ga-ong, Lumbang, Nailog, Tampayan ve Pawala, ada sınırları içinde yer alan diğer önemli akarsulara örnek gösterilebilir.⁹ Adadaki tüm akarsular nehir ulaşımına müsait değildir. Ama tümü çok temiz ve kirlenmemiş berrak sulara sahiptir. Sibuyan kıyılarında ne büyük körfezler ne de büyük yarımadalar yer alır. Ama çok sayıda küçük koy ve burun görülmektedir. Adanın doğu kıyılarında yer alan Cajidiocan, adanın kuzey kıyılarında yer alan Magdiwang ve adanın güneybatısında yer alan San Fernando, Sibuyan kıyılarının en büyük koylarıdır.

Tablo 3: Sibuyan Adasının Genel Özellikleri

Yer Aldığı Adalar Grubu: Luzon Adalar Grubu	Toplam Nüfus: 62 000 kişi
Yer Aldığı Eyalet: Romblon	Aritmetik Nüfus Yoğunluğu: 133 kişi/km ²
Yüz ölçümü: 465 km ² En Yüksek Nokta: Guiting-Guiting (2058 m.)	En Büyük Yerleşmeler: Magdiwang, Cajidiocan, Azagra, Otod, Alibagon, Tagulos, Marigondon, Tinimbuan, Cambalo, Danao, Campalingo, Cantagda, Silum, Ipil, Agsao, Agutay, Mabini, Agtiwa, Mabelo, Espana, Dulangan, Lico, Oyan.
Matematik Konum: 12° 16' – 12° 31' Kuzey enlemi ve 122° 25' - 122° 42' Doğu boylamı.	En Uzun Akarsu: Catingas En Büyük Göl: Lamao Gölü
Doğa Koruma Alanı: Guiting-Guiting Tabiat Parkı	En Büyük Kent: San Fernando

Ada topraklarının kabaca üçte biri (yaklaşık 140 km²) tropikal ormanlarla kaplıdır ve adanın orta kesimlerinde yer alan Guiting-Guiting Tabiat Parkı (157 km²) adanın en büyük ekolojik zenginliği ve en

<https://touristspotsfinder.com/romblon-tourist-spots/>

⁸ Bakınız: Chirikov, A. I., Pozdnyak, G. V., Kamenskaya, İ. Y., *Atlas Mira*. İzdatelstvo Oniks, Moskova, 2008

⁹ Bakınız:

<https://www.openstreetmap.org/>

<https://www.google.com/maps>

<https://mapcarta.com/>

<http://www.mappery.com/>

geniş orman koruma alanını oluşturmaktadır. Bir başka deyişle Sibuyan Adası, Filipinler'in en yeşil en doğal ve ekolojik olarak en korunmuş adalarının başında gelir.

2.1. Sibuyan Adasının Turizm Potansiyeli

Yüksek biyolojik çeşitliliği ve yüzlerce endemik bitki türü ile tanınan Sibuyan Adası, doğa bilimciler tarafından Güneydoğu Asya'nın ve Filipinlerin "Galapagos Adaları" olarak bilinir. Sibuyan Adası zengin tür çeşitliliği, yüksek flora ve fauna yoğunluğu ve çok sayıda endemik canlıyı barındırması sonucunda dünyanın en zengin ve en ilginç yerlerinden biri olarak kabul edilmektedir. Adada çalışan ekologlar, zoologlar ve biyologlar her yıl yeni canlı türleri keşfettiklerinden dolayı ada topraklarındaki hayvan ve bitki türlerinin kesin sayısını ortaya koymak çok zordur. Basit bir örnekle bunu açıklamaya çalışalım. Filipin doğa bilimleri uzmanlarının yaptıkları bir çalışmada 1 hektarlık orman alanında 1551 ağaç tespit edilmiş ve bu ağaçlardan sadece 123'ünün türünü ve adını bildikleri ve 54 ağaç türünün ise ada sınırları dışında yetişmediği ortaya çıkmıştır. Ada sınırları içinde yaklaşık 700 vasküler bitki türü ve 131 kuş türünün yaşadığı bilinmektedir. Adada yok olma tehlikesiyle karşı karşıya olan çok sayıda sürüngen ve memeli hayvan yaşamaktadır. Bugün Guiting-Guiting Tabiat Parkı içinde yer alan tropikal ormanlar bazı uzmanlar tarafından gezegenimizin en yoğun bakir ormanları olarak kabul edilmektedir. Sibuyan Adası, bazı olumsuz ve trajik olaylarla da hatırlanmaktadır. Örneğin, 21 Haziran 2008 tarihinde Manila'dan Cebu'ya gitmek üzere yola çıkan "MV Princess of the Stars" isimli feribot, Sibuyan Adası açıklarında Fengshen tayfununun neden olduğu dev dalgalara yenik düşmüş ve kısa sürede batmıştır. 862 yolcusu bulunan feribottan sadece 57 kişi kurtulmuştur.

Sibuyan Adasının başlıca turizm çekicilikleri¹⁰ şunlardır:

2.1.1. Guiting-Guiting Dağı

Guiting-Guiting Dağına tırmanmak, Filipinlerin en cesur dağcıları için önemli bir sınavdır. Adanın en yüksek zirvelerine sahip olan bu dağların, Filipinli alpinistlerin ve dağcıların diğer zorlu zirvelere hazırlanmak için en popüler ama en zor hazırlık yeri olduğu söylenebilir. Filipinler hükümeti tarafından 1996 yılında Tabiat Parkı olarak ilan edilen Guiting-Guiting, 15265 hektarlık alana sahiptir ve dünyanın en yoğun tropikal yağmur ormanlarına sahip tabiat parklarından biridir.¹¹ Bu dağların dik yamaçlarında ve el değmemiş ormanlarında birçok isimlessiz bitki ve hayvan türüne rastlanabilir. Magdiwang kasabası ve Sanctuary Garden Resort, turistlerin, meraklı ekologların, gezginlerin ve dağcıların zirvelere yönelmeden önce son geceleme durağını oluşturmaktadır.

2.1.2. Katingas Irmağı

Katingas ırmağı Filipinlerin en temiz akarsularından biri olup, Sibuyan Adasında yaşayanların tatlı su ihtiyaçlarının %90'ını sağladığı bilinmektedir. Adanın en uzun ırmaklarından biri olan Katingas Vadisinde çok zengin flora ve fauna örnekleri vardır. Akarsuyun delta kısmı hariç diğer tüm kesimleri Guiting-Guiting Tabiat Park sınırları içinde yer almaktadır. Bu nedenle akarsu ve çevresi koruma altındadır. Özel izin alarak ve küçük bir ödeme yapılarak hem akarsu vadisi hem de Tabiat Park'a ziyaret izini alınabilir. Bakir ormanlar, yüzlerce ağaç, kelebek, kuş, balık, çiçek ve sürüngen görmek isteyenler için Katingas vadisi unutulmaz yaşantılar ve renkli sürprizler sunmaktadır.

2.1.3. Bila-Bila Şelaleleri

Adanın doğu kesimlerinde, Cajidiocan kenti yakınlarında yer alan **Bila-Bila Şelaleleri, (Bila-Bila Waterfalls)** Sibuyan'a gelen turistler için mutlaka ziyaret edilmesi gereken yerlerin başında yer almaktadır.

¹⁰ Sibuyan Adasının başlıca turizm çekicilikleri ile ilgili daha detaylı bilgi için bakınız:

<https://mytraveldigest.com/2018/04/29/fun-free-things-to-do-in-sibuyan-island/>

<https://www.lonelyplanet.com/philippines/sibuyan-island>

<https://touristspotfinder.com/romblon-tourist-spots/>

<https://explora.ph/>

<http://www.isledreams.com/>

<https://www.ourawesomeplanet.com/awesome/2016/09/sibuyan-island-romblon-intinerary.html>

<https://escapemanila.com/2019/03/top-tourist-spots-in-romblon.html>

¹¹ Guiting-Guiting Dağı ve Guiting-Guiting Tabiat Parkı ile ilgili bakınız:

<https://www.lonelyplanet.com/philippines/sibuyan-island/attractions/mt-guiting-guiting-natural-park/a/poi-sig/1502667/1338235>

<https://mytraveldigest.com/2018/04/29/fun-free-things-to-do-in-sibuyan-island/>

<https://mytraveldigest.com/2018/03/19/mt-guiting-guiting-traverse-difficult-hike-philippines-sibuyan/>

<http://www.pinoymountaineer.com/2008/03/mt-guiting-guiting-2058.html>

<https://outdoorslife.com/mountain/guiting-guiting/>

<https://www.journeyera.com/trekking-mt-guiting-guiting-g2/>

<https://www.trailadventours.com/philippine-mountains/mtguitingguiting/>

Akarsu vadisinde 9 farklı katmandan oluşan basamaklar şeklindeki şelaleler, Sibuyan Adasının en ilginç doğal çekiciliklerinden birini oluşturmaktadır.¹²

2.1.4. Cataja ve Lambingan Şelaleleri

Sibuyan Adasının kuzey kesimlerinde ve Magdiwang kenti yakınlarında yer alan Cataja Şelaleleri, (**Cataja Falls**) ana yollardan uzakta kaldığı için yabancı turistlerin pek ulaşamadıkları ve görmedikleri doğal çekiciliklerin başında gelir. Magdiwang kentinin güneyinde ve Dulangan kasabasının doğusunda yer alan bu şelaleler grubunun en yüksek olanı 18 metreyi bulmaktadır. Kendi içinde irili ufaklı çok sayıda şelaleyi ve doğal havuzu kapsayan Cataja Şelaleleri, bu yöreyi ziyaret eden dağcılarının sıklıkla dinlendikleri yerlerin başında gelir. Magdiwang kentinin doğusunda ve Silum kasabasının batısında daha küçük ama daha kolay ulaşılabilir bir şelale daha vardır: Lambingan Şelalesi (**Lambingan Falls**).¹³ Yerel yetkililere 50 pezo ödedikten sonra bu şelale alanını her turist ziyaret edebilir.



Harita 2: Sibuyan Adası Turizm Haritası

2.1.5. Busay ve Dagubdub Şelaleleri

San Fernando kenti yakınlarında yer alan Busay Şelalesi (Busay Falls) ve Dagubdub Şelaleleri, (Dagubdub Falls) Sibuyan Adasının diğer önemli doğal turizm çekiciliklerini oluşturmaktadırlar. Adanın güneybatı kesimlerinde yer alan bu şelaleler, kentleşme ve sanayileşmeden, fabrika ve ticaret merkezlerinden uzak, el değememiş temiz ve bakir doğal bir ortamda yer almaktadırlar.¹⁴ İpil vadisinin yukarı kesimlerinde ve San Fernando kentinin 2-3 km. doğusunda yer alan Busay Şelalesi, görkemli görünümüyle nefesleri kesmektedir. Panangcalan Köyü yakınlarında yer alan Busay, Romblon eyaletinin en çok ziyaret edilen şelalelerin başında gelir.

¹² Bila-Bila şelaleleri ile ilgili bakınız:

https://www.geocaching.com/geocache/GC66Z8Z_bila-bila-falls
<https://mytraveldigest.com/2018/04/29/fun-free-things-to-do-in-sibuyan-island/>
<https://www.traveltothephilippines.info/2020/01/22/lambingan-waterfalls-and-its-rock-diving-platform/>
<https://explora.ph/attraction/1248/cataja-falls>
<https://explora.ph/attraction/855/lambingan-falls>
<https://findingjing.com/lambingan-falls-sibuyan-island/>
<https://www.lonelyplanet.com/philippines/sibuyan-island/attractions/cataja-falls/a/poi-sig/1450380/1338235>

¹³ Cataja ve Lambingan Şelaleleri ile ilgili bakınız:

<https://www.journeyera.com/sibuyan-island-waterfalls/>
<https://explora.ph/attraction/1248/cataja-falls>
<https://www.lonelyplanet.com/philippines/sibuyan-island/attractions/cataja-falls/>

¹⁴ Busay ve Dagubdub Şelaleleri ile ilgili bakınız:

<https://comeseethis.co/dagubdub-romblon/>
<https://www.ourawesomeplanet.com/awesome/2016/09/sibuyan-island-romblon-intinerary.html>
<http://www.isledreams.com/>
<https://escapemanila.com/2019/03/top-tourist-spots-in-romblon.html>
<https://touristspotfinder.com/romblon-tourist-spots/>

2.1.6. Cresta de Gallo Adası

Sibuyan Adasına 45 dakika uzaklıkta olan Cresta de Gallo (Cresta de Gallo) Adacığı, yeterince keşfedilmemiş ıssız küçük bir volkanik adadır.¹⁵ Adanın göz kamaştırıcı beyaz kumsalları, renkli ve zengin sualtı yaşamı ile dolu mercan kayalıkları, şnorkel ya da tüplü dalış meraklıları için mükemmel dalış imkânları sunmaktadır. Sibuyan Adasının hemen güneyinde yer alan bu küçük volkanik adacık, meraklı gezginler, sessizlik ve huzur arayan turistler için müthiş fırsatlar sunmaktadır. Yaklaşık 5 hektarlık alana sahip olan bu küçük adacık, çadır kurmak ve kamp yapmak için ideal doğal ortam sunmaktadır. Otel ve restoranlardan yoksun olan Cresta de Gallo adasının en meşhur plaj alanını, White Sand Beach oluşturmaktadır.

2.1.7. Meşhur Plajlar ve Oteller

Adanın kuzey kıyılarında ve Magdiwang kenti yakınlarında yer alan Magdiwang Plajı, Danao kasabası yakınlarındaki Canluay Plajı, Cajidiocan kenti yakınlarında yer alan Rowena's Plajı, Sibuyan Adasının en popüler plajlarıdır. Ada sınırları içinde yerli ve yabancı turistlerin tercih ettikleri en popüler plajlar ve oteller şunlardır: Azagra Feeder Port, Free Spirit Light House Sibuyan Island, Rowena's Beach Hotel, Chai Tea Cafe Pension House, Paddy's Place, Canluay Beach, Seabreeze Inn, R-Hub Inn, Roselle, Paddy's Place, The Bagumbayan Beach House, Magdiwang Beach, The Talisay Garden.¹⁶ Treking ve doğa yürüyüşü sevenler mutlaka Cantingas ve Gaong Akarsu Vadisini ziyaret etmelidirler.

2.2. Sibuyan Adası: Genel Değerlendirme

Romblon eyaletinin en doğu adası olan Sibuyan, korunmuş tropikal ormanlarıyla, tertemiz akan ırmaklarıyla, zengin bitki ve hayvan türü çeşitliliğiyle, görkemli şelaleleriyle, tropikal ormanlarla kaplı dağlarıyla, huzurlu ve sakin plajlarıyla yabancı turistleri ağırlamayı sürdürmektedir. Kırsal turizm, alpinizm, deniz turizmi ve ekolojik turizm adanın en popüler turizm kollarıdır. Bu bakir adada dış turizm aslında emekleme yani başlangıç döneminde olduğu söylenebilir. Beş yıldızlı oteller, lüks restoranlar, gösterişli alışveriş merkezleri, çok katlı AVM'ler arayanlar için Sibuyan Adası uygun bir seçenek değildir. Sessiz ve huzurlu kırsal ortam arayanlar, ıssız saklı koylar ve ekonomik konaklama tesisleri, temiz ekosistemler ve bakir doğal ortam arzulanlar için Sibuyan doğru bir tercihtir. Ada genelinde yapılan kaçak ve yasa dışı nikel ve altın madenciliği, ayrıca kanunsuz ağaç kesimi ve yasa dışı orman tahribatı, adanın en önemli ekolojik sorunlarının başında gelir.¹⁷

Sibuyan hem orman ve tatlı su kaynakları bakımından Filipinler'in en zengin adalarından biridir hem de ekolojik ortamı bozulmamış geniş arazilere sahip ülkenin en çevreci adalarının başında yer alır. Jeolojik oluşum ve gelişim bakımından Sibuyan'ın, dünyanın geri kalan bölgelerinden kopuk kalmış ve izole edilmiş olması, ayrıca hiçbir tarihsel dönemde Filipin takımadalarının herhangi bir kısmı ile bağlantılı olmaması, onun flora ve faunasını özgün ve benzersiz gelişmesini sağlamıştır. Bu yüzden bilim adamları Sibuyan'ı "Asya Kıtasının Galapagos'u" olarak adlandırmaktadırlar. Zengin bitki ve hayvan türlerine sahip olan adanın üçte biri bakir tropikal ormanlarla kaplıdır.

Sibuyan'ın tüm akarsularından ve tatlı su kaynaklarından gelen su, ilave arıtma olmadan içmek için uygundur. Adanın doğal zenginliklerini korumak ve çevre sorunlarını önlemek isteyen ada halkı, ormanlar ve diğer doğal ekosistemler için çok endişe duydukları için 2006 yılında "Sibuyanons Against Mining" adını taşıyan geniş çaplı bir çevre koruma örgütü kurmuşlardır. Özetle, Sibuyan Adası doğal ekosistemler ve ekolojik ortam olarak Filipinlerin en temiz ve en bakir adaların başında gelir. Kitlesele uluslararası turizm adaya kuşkusuz daha çok zenginlik, daha çok yatırım ve daha hızlı kalkınma getirecektir. Ama aynı dış turizmin daha kalabalık nüfus kitleleri, daha çok çöp, daha çok gürültü ve daha çok ekosistem tahribatı da getireceği kolaylıkla öngörülebilir. Sibuyan halkının önünde çok zorlu bir seçim ve çok şıklı seçenekler vardır. Ama ekoloji ile ekonomi arasında sıkışan bu seçenekler arasında belki de en zor olanı daha yoğun dış

¹⁵ Cresta de Gallo adası ile ilgili bakınız:

<https://touristspotfinder.com/romblon-tourist-spots/>
<https://escapemanila.com/2018/04/cresta-de-gallo-island-romblon-travel-guide.html>

¹⁶ Daha detaylı bilgi için bakınız:

<https://www.agoda.com/tr>
<https://www.hotellplanner.com/>
<https://www.booking.com/>
<https://www.trivago.com/>
<https://www.tripadvisor.com/>
<https://www.expedia.co.uk/>

¹⁷ Daha detaylı bilgi için bakınız:

http://news.bbc.co.uk/hi/russian/talking_point/newsid_7857000/7857801.stm

turizm ve yerel halkın gelir artışını sağlarken, ekosistemlerin ve doğal kaynakların korunmasının eşzamanlı sürdürülmesidir.

3. TABLAS ADASININ COĞRAFİ KONUMU VE GENEL COĞRAFİ ÖZELLİKLERİ

Sibuyan Denizinde ve Filipinlerin orta kesimlerinde yer alan Tablas Adası (Harita 4), Filipinlerin 17. en büyük adasıdır. Masbate, Sibuyan, Romblon ve Burias adalarının batısında, Mindoro Adasının doğusunda, Luzon ve Marinduque adalarının güneyinde, Boracay ve Panay Adasının kuzeyinde yer alan Tablas Adası, Tablas Boğazı ile Mindoro Adasından, Romblon Boğazıyla da Romblon Adasından ayrılır.¹⁸ Aslında Tablas, Sibuyan ve Romblon, Romblon eyaletinin en büyük adalarıdır ve tüm bu adalar Luzon Adalar Grubu içinde yer alır. Filipinler Takımadalarının orta kesimlerinde yer alan Tablas, bu üç ada arasında en büyük ve en kalabalık nüfusa sahip olanıdır. Adanın kuzey kıyılarında yer alan Calatrava ve Carmen, doğu kıyılarında yer alan Santa Maria, batı kıyılarında yer alan Odiongan, güney kıyılarındaki Santa Fe, Looc ve Guinbirayan Tablas'ın en büyük körfezleridir.¹⁹ Aslında Looc Körfezi dışında adada doğal liman yok denecek kadar azdır. Ayrıca adanın kıyılarında mangrov ormanları, dik falezler ve kayalıklar ile uzun kumsallar yaygındır.

Tablas Adası sınırları içinde nüfusu 50 000'den fazla olan bir şehir yoktur. Santa Maria, Calatrava, San Agustin, San Andres, Odiongan, Ferrol, Santa Fe, Alcantara ve Looc Tablas Adasının en büyük kentleridir. Adanın en büyük yerleşmeleri ile adanın en büyük körfezlerinin aynı adları taşıması dikkat çekicidir. "Binucot Beach Resort and Bar" ve "Sunset Cove Resort" adanın en popüler otelleridir.²⁰ Bachawan, Poctoy, Libertad, Agmanic, Tabugon, Bonlao, Cabolutan, Carmen, Balogo, Guinbirayan ve Tugdan Tablas Adasının en önemli sahil kasabalarıdır.²¹

Romblon Adasının 12 km. batısında ve Mindoro Adasının yaklaşık 50 km. doğusunda yer alan Tablas Adası; Alcantara, Calatrava, Ferrol, Looc, Odiongan, San Agustin, San Andres, Santa Fe ve Santa Maria ilçelerini, yani toplam 9 ilçeyi kapsamaktadır. İspanyol dönemi öncesinde eski adı Osigon olan bugünkü Tablas Adasının yüz ölçümü 839 km² olup, yaklaşık 180000 kişilik toplam nüfus barındırmaktadır (Tablo 4). Adanın kuzeydoğusunda yer alan Mount Payaopao, Tablas Adasının en yüksek noktası olup sadece 665 metre yüksekliğe sahiptir.

Tablas Adası çok fazla göle sahip değildir. Agmanic, Bagsik ve Madalac, adanın en büyük gölleridir. Adada az eğimli ve dar yataklı, kısa boylu akarsular görülmektedir. Fakat ada sınırları içinde hiçbir akarsuyun uzunluğu 80 kilometreyi aşmaz ve hiçbir akarsu ulaşımına müsait değildir. Sonuç olarak, Tablas Adasının en büyük körfezi, en büyük kenti ve en uzun akarsuyun Looc adını taşıması ilginç bir toponimi örneğidir.

Tablas Adasında hiçbir dağın yüksekliği 700 metreyi aşmadığından, çok engebeli ve yüksek dağlar adada yer almaz. Ada genelinde 200 ile 600 metre arasında yüksekliği olan tepelerin yaygın olduğu söylenebilir. Bitaoagan (660 m.), Triple Peak (601), Progreso (545 m.), Lunas (422 m.), Kapihan (301 m.), Malbug (276 m.), Navitas (265) ve Calaton (255 m.) Tablas Adasının en yüksek tepelerini oluşturmaktadır. Tablas'ın kuzeydoğu ucunda yer alan Tablas Summit veya diğer adıyla Mount Payaopao, (665 m.) adanın en yüksek noktasıdır.²²

Tablo 4: Tablas Adasının Genel Özellikleri

Yer Aldığı Adalar Grubu: Luzon Adalar Grubu	Toplam Nüfus: 180 000
Yer Aldığı Eyalet: Romblon	Aritmetik Nüfus Yoğunluğu: 215 kişi/km ²
Yüz ölçümü:	En Büyük Kent:

¹⁸ Bakınız: Chirikov, A. I., Pozdnyak, G. V., Kamenskaya, İ. Y., *Atlas Mira*. İzdatelstvo Oniks, Moskova, 2008

¹⁹ Bakınız:

<https://www.openstreetmap.org/>

<https://www.google.com/maps>

<https://mapcarta.com/>

<http://www.mappery.com/>

²⁰ Tablas Adası bölümü yazılırken kullanılan başlıca kaynaklar:

<https://www.journeyera.com/things-to-do-tablas-island-romblon/>

<https://jonnymelon.com/tablas-island-things-to-do/>

<https://www.lonelyplanet.com/philippines/tablas-island>

<http://svoimxodom.ru/tablas/>

<http://www.travel-live.org/>

²¹ Bakınız: Chirikov, A. I., Pozdnyak, G. V., Kamenskaya, İ. Y., *Atlas Mira*. İzdatelstvo Oniks, Moskova, 2008

²² Bakınız:

<https://www.openstreetmap.org/>

<https://www.google.com/maps>

<https://mapcarta.com/>

<http://www.mappery.com/>

839 km ²	Looc
En Yüksek Nokta: Mount Payaopao (665 m.) Matematik Konum: 12°06' – 12°41' Kuzey enlemi ve 121°54' – 122°10' Doğu boylamı.	En Büyük Yerleşmeler: Santa Maria, Calatrava, Ferrol, San Agustin, San Andres, Odiongan, Santa Fe, Alcantara ve Looc.
En Uzun Akarsu: Looc	En Büyük Göl: Tinagong Dagat

3.1. Tablas Adasının Turizm Potansiyeli

Tablas Adası gürültülü metropol kentlerden ve kalabalık turizm merkezlerinden uzak, seyrek nüfuslu, sakin ve huzurlu bir adadır. Bakir tropikal ormanlar, yüksek şelaleler, ilginç mercan oluşumları, zengin flora ve faunaya sahip doğa koruma bölgeleri, sessiz plajlar ve saklı koylar görmek isteyenler Tablas Adasını ziyaret edebilirler. Adada yüzlerce benzersiz ve güzel doğal oluşum yer almaktadır. Tablas Adasının kıyıları genelde kireçtaşı kayalıkları, mangrov ormanları, güzel plajlarla ve temiz kumsallarla kaplıdır. Adanın kıyıları çok girintili çıkıntılı olduğundan dolayı yarımada ve körfez sayısı da fazladır. Santa Fe, San Roque, Alcantara, Guinbirayan, Tugdan, Bachavan, Santa Maria, Looc, Odiongan, Ferrol, Carmen, San Andres ve Calatrava, Tablas Adasının en büyük körfezleridir.²³



Harita 4: Tablas Adası Lokasyon Haritası

Yabancı turistler için Tablas Adasında görmeleri gereken en önemli turizm çekicilikleri şunlardır: Linao Ni Vecto Şelalesi, Calatrava Municipal Park & Museum, Looc Bay Marine Refuge and Sanctuary, Mainit Şelalesi, Bunsoran Marine Protected Area, Garing Şelalesi, Our Lady of Sorrows Parish Kilisesi, Bal-Ong Şelalesi, Tinagong Dagat, Mount Payaopao, Dulom Şelalesi, Binucot Turtle Sanctuary, Tinagong Dagat, Footprints Beach Resort, Libertad Mangrove Sanctuary, Cabalian Marine Reserve, Aglicay Beach, Tablas Point, Binucot Plajı, The White Rock Tablas, Blue Hole Romblon Diving, Mablaran Şelalesi, San Agustin Landmark, Trangkalan Şelalesi, Gorda Point (Major Deniz Feneri) ve Punta de Maestro.²⁴

Tablas Adasında yüzlerce plaj vardır ve bunların büyük bir bölümü ücretsiz halk plajıdır. Lapus-Lapus, Budiong Beach, Bagulayag Beach, Loveland Resort, Tugdan Beach Park, Fajutagana Beach Resort, Kambaye Beach Resort, Roquita Beach Resort, Biaringan Baybay, Tablas Point Plajı, Footprints Beach Resort, Beach, Poctoy Plajı, Binucot Plajı, Lapuz Plajı ve Tablas Fun Resort Tablas Adasının en popüler plajlarıdır.²⁵ Tablas Adasının batı

²³ Bakınız: Chirikov, A. I., Pozdnyak, G. V., Kamenskaya, İ. Y., *Atlas Mira*. İzdatelstvo Oniks, Moskova, 2008

²⁴ Tablas Adasının turizm çekiciliklerini görmek için bakınız:

<https://jonnymelon.com/tablas-island-things-to-do/>

<https://www.journeyera.com/things-to-do-tablas-island-romblon/>

²⁵ Daha detaylı bilgi için bakınız:

<https://www.agoda.com/tr>

<https://www.hotelplanner.com/>

<https://www.booking.com/>

kıyılarında ve Ferrol kentinin hemen güneyinde yer alan Binucot Beach ile doğu kıyılarında Alcantara kentinin güneyinde yer alan Aglicay Beach, Filipin adalarının en güzel, en sakın ve en büyüleyici plajlarının başında gelir.

Tablas Adası orman zenginliği bakımından Sibuyan Adası kadar geniş arazilere sahip olmasa da ada sınırları içinde çok sayıda doğal park alanı ve doğa koruma bölgesi yer almaktadır. Cabalian Marine Reserve, Libertad Mangrove Sanctuary, Looc Bay Marine Refuge and Sanctuary ve Bunsoran Marine Protected Area, Tablas Adasının en büyük ve en önemli doğa koruma alanlarıdır. Devlet koruması altındaki bu sahalar turizm açısından adanın en büyük doğal zenginliğidir.

Beş yıldızlı konaklama tesislerinin ve lüks otellerin olmadığı Tablas Adasında daha çok küçük çaplı ve daha ekonomik konaklama seçenekleri yaygındır. Tablas Adasının en popüler otelleri şunlardır: Balai Azinan Resort, Footprints Beach Resort, Agpudlos Farm & Beach Resort, Tree House ni BOLO, Harbour Chateau Resort, Warf Manor Hotel, Buenavista Paradise Resort, Cummings Highlands, By the Sea Resort, Balisa Beach Resort, Aglicay Beach Resort ve Sonoma Escape Resort.²⁶

Filipinlerde her adanın çok ilginç, çok güzel ve mutlaka görülmesi gereken doğal çekicilikleri vardır. Tablas Adasını ziyaret eden turistlere Mablaran ve Mainit şelalelerini, Binucot ve Aglicay Plajlarını, Cabahat Adası ve Tinagong Dagat Gölünü, Binucot Turtle Sanctuary ve Libertad Mangrove Sanctuary Koruma Alanlarını görmeleri önerilmektedir.²⁷

3.2. Tablas Adası: Genel Değerlendirme

Romblon eyaleti sınırları içinde en büyük yüz ölçüme ve en kalabalık nüfusa sahip ada Tablas'tır. Ama farklı nedenlere bağlı olarak bu büyük ada Filipinlerin en popüler ve en çok ziyaret edilen adaları arasında yer almayı bir türlü başaramamıştır. Gelişmemiş ulaşım ve alt yapı, yetersiz sayıda konaklama tesisi ve turizm merkezi, yetersiz uluslararası turistik tanıtım ve reklam, merkezi hükümetin ve ulusal turizm bakanlığı yetkililerin ilgisizliği, adada turizm faaliyetlerin istenilen seviyede olmamasının başlıca nedenleridir. Romblon ve Sibuyan adalarına kıyasla, Tablas Adası daha büyük bir alana yayılmış olmasına rağmen hastane, posta, restoran, banka, AVM, eczane gibi günlük temel ihtiyaçları karşılayacak merkezlerin sayısı yok denecek kadar az olması yabancı turistlerin adayı pek tercih etmemelerinin bir diğer nedenidir. Yaygın erozyon, yoğun orman tahribatı ve yoksul kırsal nüfus, adanın olumsuz turizm imajını daha da pekiştirmektedir. Bu nedenle Romblon eyaletini ziyaret eden yabancı turistler, Sibuyan veya Romblon adalarını daha çok tercih etmektedirler.

Her adada olduğu gibi Tablas Adasında da hiçbir yerde görülmeyen ve sadece bu adaya özgü olan bazı doğal çekicilikler ve turistik merkezler vardır. Şelaleler, ıssız plajlar, mangrov ormanları, yüksek falezler, tropikal ormanlar, mercan resifi ve atol adaları, uzun kumsallar, doğa koruma alanları, ilginç akarsu vadileri ve tarihi kiliseler, Tablas Adasının en önemli turizm çekiciliklerini oluşturmaktadırlar. Adadaki doğal turizm çekiciliklerinin beşeri turizm çekiciliklerinden çok daha fazla sayıda olduğu dikkat çekmektedir.

<https://www.trivago.com/>

<https://www.tripadvisor.com/>

<https://www.expedia.co.uk/>

²⁶ Daha detaylı bilgi için bakınız:

<https://www.agoda.com/tr>

<https://www.hotellplanner.com/>

<https://www.booking.com/>

<https://www.trivago.com/>

<https://www.tripadvisor.com/>

<https://www.expedia.co.uk/>

²⁷ Daha detaylı bilgi için bakınız:

<http://www.romblonprov.gov.ph/>

<https://www.journeyera.com/>

<https://jonnymelon.com/>

<https://www.lonelyplanet.com/>

<http://svoimxodom.ru/tablas/>

<http://www.travel-live.org/>

<https://www.trivago.com/>

<https://www.tripadvisor.com/>

4. ROMBLON ADASININ COĞRAFİ KONUMU VE GENEL COĞRAFİ ÖZELLİKLERİ

Romblon eyaletinin en büyük üç adasından biri olan Romblon, coğrafi konum olarak Tablas Adasının doğusunda ve Sibuyan Adasının batısında yer almaktadır. Romblon ve Tablas adaları arasında Romblon Boğazı yer alır.²⁸ Özetle, Filipinlerdeki coğrafi terminolojide Romblon adında hem bir ada hem bir şehir hem bir eyalet hem bir boğaz hem de bir ilçe yer almaktadır.

Romblon eyaletinin başkenti olan ve aynı adı taşıyan Romblon kenti, eyalet yönetim binalarını barındırmaktadır. Sadece 87 km²'lik alana sahip olan Romblon Adasında yaklaşık 40000 insan yaşamaktadır (Tablo 5). Yüksek dağlara sahip olmayan adanın en yüksek noktası 444 metre yüksekliğinde bir tepedir. Başkent Manila'nın yaklaşık 270 kilometre güneyinde yer alan Romblon Adasının uzunluğu sadece 15 kilometre uzunluğunda olduğundan bisiklet veya motosikletle bir günde tüm ada gezilebilir.

Panay Adasının kuzeybatısında ve Sibuyan Denizinin merkezi kesimlerinde yer alan Romblon Adası, Filipin takımadalarının coğrafi merkezi yer almaktadır. Bu nedenle ada kabaca ülkenin adeta tam merkezinde yer almaktadır. Ada sınırları içinde 31 yerleşme yer almaktadır. Romblon Adasının tek kenti Romblon şehridir. Ada sınırları içindeki en büyük kasabaların başında Calbago, Macalas, Mapula, Lonos, Bagacay, Capaclan, Agnay, Agnipa, Cajimos, Agbudia, Sawang ve Lunas gelir. Romblon Adasının kuzeybatısında Lugbon, Cobrador, Bangug ve Alang gibi küçük alanlı ama deniz turizmi açısından önemli işlevler taşıyan adacıklar yer alır. Romblon Adasının doğusunda ise ıssız ve yerleşim barındırmayan Lintian, Agdapdap, Gasing, Molo, Alfonso XIII ve Bagasina gibi küçük adacıklar yer alır.²⁹

Romblon Adası kıyılarında küçük burun ve koylar yer alsa da büyük yarımadalar ve büyük körfezler yok denecek kadar azdır. İstisnai örnekler olarak adanın batı kıyılarında Ginablan Körfezi, doğu kıyılarında ise Sablayan ve Lio Körfezi dikkat çekmektedir. Adanın kuzey-güney uzunluğu, doğu-batı genişliğinden daha fazla olduğu için Romblon Adası Tablas Adası ile benzerlik gösterir. Küçük yüz ölçümüne sahip olduğundan dolayı adada akarsu sayısı çok azdır. Kipot ve Sawang Irmağı adanın başlıca akarsularıdır.

Romblon Adasının ekonomisi tarım, balıkçılık, mermercilik ve turizm üzerinde gelişmektedir. Ada toprakları dünyanın en zengin ve en kaliteli mermer havzalarına sahiptir. Bu küçük adada üretilen mermerler dünyanın en aranan ve en pahalı mermerleri arasında yer almaktadırlar. Bu nedenle mermer madenciliği ve mermer işletmeciliği ada ekonomisinin en gelişmiş iktisadi kollarının başında gelir. Bilim uzmanlarının yaptıkları hesaplamalara göre ada toprakları en az 150 milyon tonluk mermer rezervine sahiptir.

4.1. Romblon Adasının Turizm Potansiyeli

Romblon eyaletinin başkentini barındıran Romblon Adası, Tablas ve Sibuyan adalarına kıyasla hem nüfus hem de yüz ölçümü bakımından en küçük olanıdır. Ama bu üç ada arasında en gelişmiş, en yoğun nüfuslu ve en iyi alt yapıya sahip ada da Romblon'dur. Büyük işlek limanlara, büyük ticaret ve maden merkezlerine, ayrıca yerel yönetim merkezlerine ve eyaletin idari merkezine sahip olması, Romblon'un diğer adalara göre daha avantajlı konumda olmasını sağlamıştır. Görkemli şelaleler, gizemli mağaralar, İspanyol döneminden kalmış tarihi kiliseler ve kaleler, beyaz kumlu plajlar ve ıssız koylar, Romblon Adasının en büyük turizm kaynaklarını oluşturmaktadır (Tablo 6). Romblon Adası su sporları ve deniz dalgıçlığı için çok müsait doğal ortamlar barındırır. Bu nedenle adanın sahil kuşağında çok sayıda su sporları merkezi ve dalış okulu yer almaktadır. Ada sınırları içindeki başlıca dalış ve su sporları merkezleri şunlardır: The Three P Holiday & Dive Resort Romblon, Sonofareef Scuba Diving, Romblon Pirates Dive Shop, Ducks Diving International, Romblon Boat & Yacht Club ve Cabanbanan Divers.

Tablo 5: Romblon Adasının Genel Özellikleri

Yer Aldığı Adalar Grubu: Luzon Adalar Grubu	Toplam Nüfus: 40 000
Yer Aldığı Eyalet: Romblon	Aritmetik Nüfus Yoğunluğu: 460 kişi/km ²
Yüz ölçümü: 87 km ²	En Büyük Kent: Romblon
En Yüksek Nokta: 444 metre Matematik Konum:	En Büyük Yerleşmeler: Calbago, Palje, Sablayan, Lonos, Bagacay, Lamao, Mapula, Macalas, Agnay,

²⁸ Bakınız: Chirikov, A. I., Pozdnyak, G. V., Kamenskaya, İ. Y., *Atlas Mira*. İzdatelstvo Oniks, Moskova, 2008

²⁹ Bakınız:

<https://www.openstreetmap.org/>

<https://www.google.com/maps>

<https://mapcarta.com/>

<http://www.mappery.com/>

12°28' – 12°37' Kuzey enlemi ve 122°14' – 122°19' Doğu boylamı.	Agnipa, Cajimos, Agbudia, Sawang ve Lunas
En Uzun Akarsu: Sawang	En Büyük Körfez: Ginablan

Küçük bir alana sahip olmasına rağmen Romblon Adasında çok sayıda koy, burun ve plaj yer almaktadır. Romblon Adasında yerli ve yabancı turistlerin en çok tercih ettikleri plajların başında şunlar gelir: Agpanabat Plajı, Nonok Beach Resort, Tiamban Beach Resort, Gutierrez City, Binagong Beach, Sabang Private Beach Resort, Punta Corazon Resort, Rowena's Beach Resort, Lamao Beach Resort. Lugbon adasında yer alan “Romblon Beach Resort”, Alad adasında yer alan “Sunset Cove Beach & Dive Resort” ve Romblon Adasında yer alan “Dream Paradise Mountain Resort” yörenin en lüks konaklama tesisleridirler.³⁰

Romblon Adasının kuşkusuz en ilginç doğal oluşumunu Bonbon Kıyı Oku ve Bonbon Plajı oluşturur. Romblon ve komşu Bangug Adası arasında uzanan bu kıyı oku, gel-git durumuna göre bazen su yüzeyine çıkar ve görünür olur, bazen ise deniz altına gömülür ve görünmez olur. Bonbon Kıyı Oku, Filipinler'deki en çarpıcı plajlara örnek olup aynı zamanda dünyanın en güzel kıyı oklarından biridir. Tartışmasız kum güzelliğine ek olarak, bu plaj berrak ve şeffaf turkuaz renkli sularıyla ünlüdür. Bonbon Kıyı Oku, Romblon şehrine sadece 3 kilometre uzaklıktadır ve sahil bölgesinde bar, otel ve turistik tesislerin yer almaması bu alçak kıyıların temiz ve huzurlu kalmalarını sağlamıştır.

Bonbon Plajının hemen güneyinde yer alan Tiamban Plajı, adanın batı kıyılarında Ginablan kasabası yakınlarında yer alan San Pedro ve Talipasak plajları, adanın güneybatı kıyılarında Agpanabat kasabası yakınlarındaki Agpanabat Plajı, adanın doğu kıyılarında yer alan Cobrador Beach ve Rowena's Beach Resort, Romblon Adasının en popüler deniz turizm merkezleri ve en güzel deniz kıyı oluşumlarıdır.

San Nicolas Parish Church, Our Lady of Fatima Parish Kilisesi, St. Joseph Cathedral, Sawang Catholic Church ve Banton Kilisesi Romblon Adasının en ünlü inanç merkezleridir. Ayrıca XVI. yüzyıldan kalma olan eski İspanyol kalesi onarılmış ve bugün “Fort San Andres” adı altında meraklı turistleri ağırlamaktadır. Romblon’u ziyaret eden turistler adanın en ilginç tarihsel-kültürel turizm çekicilikleri olan “Lamao Garden and Memorial Park”, “Ramon Magsaysay Park” ve “Fort San Nicolas’ı” mutlaka görmelidirler.³¹

Tablo 6: Romblon Adası ve Yakın Çevresinin Başlıca Turizm Çekicilikleri³²

Revelation Hills Botanik Bahçesi	Punta Lintian Ecopark	Bitaoan Dağı
San Nicolas Parish Church	Mablaran Şelalesi	Talipasak Plajı
Our Lady of Fatima Parish Kilisesi	Lugbon Adası	Marble Plajı
Anchor Bay Watersports Resort	Fort San Andres	San Pedro Plajı
Romblon State University	Lapus-Lapus Point	Bonton Adası
Ramon Magsaysay Park	Dagubdob Şelalesi	Alad Adası
Apunan Point Lighthouse	St. Joseph Cathedral	Tiamban Plajı
Cresta de Gallo Adası	Lambingan Şelalesi	Bonbon Plajı
Lamao Garden and Memorial Park	Guyangan Mağarası	Margie's Beach
Hingahan Mağarası	Cobrador Adası	Romblon Windmill
Simbahan Mağarası	Bila Bila Şelalesi	Lumbia Şelalesi
Sawang Catholic Church	Matudtod Mağarası	Boracay Adası
Banton Kilisesi	Bagacay Mağarası	Quebrada Plajı
Fort San Nicolas	Mainit Plajı	Bantoncillo Adası
Busay Şelalesi	Gomot Şelalesi	Tinigban Şelalesi
Carabao Adası	Recodo Plajı	Togong Plajı
Agpanabat Plajı	Ilaya Mağarası	Bangug Adası

³⁰ Daha detaylı bilgi için bakınız:

<https://www.trivago.com/>

<https://www.tripadvisor.com/>

³¹ Bakınız:

<http://www.romblonprov.gov.ph/>

<https://www.palawandays.ru/romblon-philippines/>

<https://go2ph.club/romblon/>

<https://forum.awd.ru/viewtopic.php?f=292&t=269216>

<http://philippine.ru/visayas.html>

³² Daha detaylı bilgi için bakınız:

<http://www.romblonprov.gov.ph/>

<https://www.journeyera.com/>

<https://jonnymelon.com/>

<https://www.lonelyplanet.com/>

<http://svoimxodom.ru/tablas/>

<http://www.travel-live.org/>

<https://www.trivago.com/>

<https://www.tripadvisor.com/>

Romblon Adasında dört ve beş yıldızlı lüks konaklama tesisleri yoktur. Zaten adadaki konaklama tesislerinin toplam sayısı 35-40'tan fazla değildir. Ekonomik oteller, kiralık daire ve villalar, ucuz pansiyonlar ve hosteller adanın en yaygın konaklama tesislerini oluşturmaktadırlar. Adadaki konaklama tesislerinin %90'dan fazlası sahil kuşağında yer almaktadır. Ada sınırları içindeki başlıca ucuz-ekonomik konaklama tesisleri ve oteller şunlardır:³³ Reggae Vibes De Isla Romblon, Palje Retreat House, EM Vacation Home, Cordova's Resort/Apartment, Romblon Eco Resort, Casiple Family, Mindos Place, Casa Joebelle, De Vera's Lodging House, Escurel-1 ve Pineapple Hill. Romblon Adasında çok yüksek kalitede dört veya beş yıldızlı otel ve konaklama tesisi yok denecek kadar azdır. Ada sınırları içinde daha yüksek kalitede ve biraz daha yüksek fiyatla sunulan başlıca konaklama tesisleri ise şunlardır:³⁴ Dream Paradise Mountain Resort, Sunset Cove Beach & Dive Resort, Coral Canyon Resort, DC Munting Paraiso, El Krimphoff Resort, Bon 2 Beach Guesthouse, Romblon Plaza Hotel, Stone Creek House ve LCF BB-Hotel and Restaurant.

1864 yılında Eduardo Asuero tarafından inşa edilen "Fuente de Belen Su Fiskiyesi", ilginç mimarisiyle İspanyol sömürge dönemini hatırlatan "Romblon Eski Hükümet Binası"; Lonos ilçesinde yer alan ve adanın ilk Katolik din görevlisi Nicolas Mondejar tarafından inşa edilmiş olan "Bishop's Palace or Villa del Mar", adanın en popüler su sporları merkezlerinin başında gelen "Marble Beach Resort" ve "Talipasak Beach Resort"; Cobrador ilçesinde yer alan ve adanın en büyük mağarası olan Simbahan Mağarası, Romblon Adasının en popüler turizm çekiciliklerini oluşturmaktadır.³⁵

4.2. Romblon Adası: Genel Değerlendirme

Romblon eyaletinin en gelişmiş, en popüler ve en çok ziyaret edilen adası olan Romblon, küçük, yoğun nüfuslu ve çok sayıda turizm merkezi olan bir adacık olarak tanımlanabilir. Tablas ve Sibuyan adalarına kıyasla daha küçük alana ve daha az nüfusa sahip olan Romblon, eyaletin en gelişmiş alt yapısına ve en zengin turistik seçeneklerine sahip adası olduğundan dolayı turizm alanında da eyaletin en başarılı ve en popüler adasıdır. Romblon Adasında uygulanabilir başlıca turizm tipleri ve ada genelinde en yaygın olan rekreasyon faaliyetleri şunlardır: Sağlık turizmi, deniz turizmi, inanç turizmi, macera turizmi, kırsal turizm, ekoturizm, çiftlik turizmi, mağara turizmi, kültür turizmi, sualtı dalış turizmi, botanik turizmi, dağcılık, yamaç paraşütü, yaban hayatı gözlemciliği, rafting, kano, deniz sörfü, bisiklet turları, kampçılık, doğa yürüyüşü (trekking), dağ tırmanışı ve sportif dalgıçlık.

Yüksek kalitede otellerin, lüks tatil köylerinin ve beş yıldızlı konaklama tesislerinin adada yer almaması Romblon'un en büyük turizm dezavantajıdır. Karayolu bağlantılarının yetersiz ve kalitesiz olması, modern poliklinik ve hastanelerin, kaliteli restoran, spor sahalarının ve döviz bürolarının yetersiz olması Romblon Adasının yüzleştiği en öncelikli turizm sorunlarıdır. Romblon Adasının en önemli turizm avantajlarının başında küçük yüz ölçümüne sahip olmasına rağmen aynı anda çok çeşitli turizm tipleri sunması ve çok sayıda turizm merkezine sahip olması gelmektedir. Özetle, zengin turizm çeşitliliği, ilginç rekreasyon olanakları, eyalet başkentini barındırması ve nefes kesen doğal güzellikler, adanın en önemli turizm kozlarıdır.

5. GENEL SONUÇ VE TARTIŞMA

Doğal mangrov ormanları, yüzlerce gizemli koy ve plaj, binlerce mercan resifi ve atol, dahası birbirinden güzel şelaleler, çok sayıda şifalı su kaynakları, ilginç mağara oluşumları, sıra dışı eğlence mekânları ve etrafındaki ıssız adacıkları, İspanyol sömürge dönemini hatırlatan tarihi kiliseler ve askeri kaleler, ilginç

³³ Daha detaylı bilgi için bakınız:

<https://www.trivago.com/>
<https://www.tripadvisor.com/>
<https://www.agoda.com/tr>
<https://www.hotellplanner.com/>
<https://www.booking.com/>

³⁴ Bakınız:

<https://www.agoda.com/tr>
<https://www.hotellplanner.com/>
<https://www.booking.com/>

³⁵ Bakınız:

<http://www.romblonprov.gov.ph/>
<https://www.palawandays.ru/romblon-philippines/>
<https://go2ph.club/romblon/>
<https://forum.awd.ru/viewtopic.php?f=292&t=269216>
<http://philippine.ru/visayas.html>

endemik canlılar barındıran doğa koruma alanları, Romblon eyaletine her yıl binlerce yabancı turistin gelmesini sağlamaktadır.³⁶

Romblon eyaletinde sınırlı sayıda otel ve konaklama tesisi vardır (Tablo 7). Eyalet sınırları içinde beş yıldızlı otel veya lüks tatil köyü yok denecek kadar azdır. Eyalet sınırları içindeki adalarda ekonomik fiyatlı evler, villalar, hosteller, pansiyonlar ve küçük oteller daha yaygındır. Tablas Adası hem yüz ölçümü hem de nüfus bakımından eyaletin en büyük adası olduğundan dolayı diğer adalara göre daha çok sayıda plaj ve konaklama tesisi barındırdığı dikkat çekmektedir. Tablas ve Sibuyan adalarına kıyasla daha küçük alana ve daha az nüfusa sahip olan Romblon, eyaletin en zengin, en gelişmiş ve dış turizm alanında en popüler adasıdır.

Romblon eyaletindeki adaların başlıca turizm avantajları şöyle özetlenebilir:

- ✓ Panay, Luzon, Mindoro, Masbate, Burias ve Marinduque adalarına çok yakın mesafede bulunması ve birçok adayla feribot bağlantıları olması.
- ✓ Filipinlerin coğrafi merkezinde yer alması ve ülkenin en meşhur ve en popüler adası olan Boracay ile kolay ulaşım bağlantıları olması.
- ✓ Eyalet sınırları içindeki adalarda hem çok sayıda hem de ekonomik fiyatlı otel ve konaklama tesislerinin olması.
- ✓ Yabancı turistler için adaların huzurlu ve güvenli olması, etnik çatışmaların ve terör olaylarının yaşanmaması.
- ✓ Eyalet sınırları içindeki adalarda çok sayıda mağara, koy, plaj, atol, şelale gibi doğal turizm çekiciliklerinin olması. Ayrıca adalarda çok sayıda şifalı su kaynaklarının, doğa koruma alanlarının ve dalış merkezlerinin olması.
- ✓ Eyalet sınırları içindeki adaların zengin tarihsel-kültürel miras, büyük turizm çeşitliliği, bakir ekolojik alanlar, ekonomik konaklama fırsatları ve çok seçenekli rekreasyon olanakları sunmaları.
- ✓ Eyalet sınırları içindeki adalar küçük alana sahip olmalarına rağmen çok çeşitli turizm faaliyetleri sunmaları, yüzlerce doğal turizm çekiciliğine ve çok sayıda turizm merkezine sahip olmaları.

Tablo 7: Romblon Eyaletinin Başlıca Otelleri ve Konaklama Tesisleri³⁷

Mel's Transient House in Romblon	Romblon Eco Resort	MC Town Centre
Haus am Meer auf Sibuyan	Aglicay Beach Resort	Casiple Family
Dream Paradise Mountain Resort	Palje Retreat House	Mindos Place
Cordova's Resort/Apartment	EM Vacation Home	Casa Joebelle
Buenavista Paradise Resort	Coral Canyon Resort	JD Beach House
Reggae Vibes De Isla Romblon	DC Munting Paraiso	Reynaldo's Place
Tinaoog Beach Resort Eco	Blue Seastar Resort	Escape Eco Resort

³⁶ Daha detaylı bilgi için bakınız:

Shah K. Gupta V. Edited by Charlotte Boyd "Tourism, the Poor and Other Stakeholders: Experience in Asia", Overseas Development Institute, Fair Trade in Tourism Project, University of North London, University of North London, UK, Printed by Russell Press Ltd, Nottingham, NG6 0BT, April 2000

Wernstedt F. L. (1967) "The Philippine Island World: A Physical, Cultural, and Regional Geography", Publisher: University of California Press, Berkeley, USA

Goodman S. M. and Ingle N. R. (1993) "Sibuyan Island in the Philippines – Threatened and in Need of Conservation", *Oryx—The International Journal of Conservation*, Volume 27, Issue 3, July 1993

Gordon, A. L., Sprintall J. And Ffield A. (2011) "Regional Oceanography Of The Philippine Archipelago", *Journal Of Oceanography*, Vol. 24, No. 1, Special Issue On The Philippine Straits Dynamics Experiment (March 2011), Pp. 14-27, Published By: Oceanography Society

Fetalvero E. G., Fetalvero S. M. and Mani M. C. (2013) "A Post-Normal Science Approach to Sustainable Development: The Case of Romblon Province", *PHILARM Journal*: Volume 10, No. 1, April 2013, pp. 133-146

Gonzales M. M. G., Gonzales B. J. (2014) "Status of Protected Areas in Tablas Island Romblon, Philippines", *Journal of Aquaculture & Marine Biology*, Volume 1, Issue 2

Esquejo K. (2014) "The Making of a Philippine Province: Romblon During the American Colonial Period", *Journal of Critical Perspectives on Asia*, Volume 50, Issue 2, pp. 74-106

Tongson E. and Mc Shane T., (2006) "Securing indigenous rights and biodiversity curing indigenous rights and biodiversity conservation through partnerships in Sibuyan onservation through partnerships in Sibuyan Island, Romblon, Philippines sland, Romblon, Philippines", *Journal of Policy Matters* No: 14, Publisher: IUCN, Gland, Philippines, pp. 286-296

³⁷ Daha detaylı bilgi için bakınız:

<https://www.agoda.com/tr>

<https://www.hotelplanner.com/>

<https://www.booking.com/>

<https://www.trivago.com/>

<https://www.tripadvisor.com/>

<https://www.expedia.co.uk/>

<https://www.openstreetmap.org/>

<https://www.google.com/maps>

Tablas Seaview Resort	Lanas Beach Resort	Cummings Highlands
Romblon Fun Divers & Inn	M Villas Farm Resort	Gishelles Beach Haus
Sunset Cove Beach & Dive Resort	Hiland Beach Resort	Blue Seastar Resort
Buenavista Paradise Resort	Binucot Beach Resort	Casaleah
Romblon Plaza Hotel	Nice Sunset View Hotel	Ferienhaus
Turtle Cove Island Resort	Ocean's Edge Resort	Mariposa
Footprints Beach Resort	Hilltop Beach Resort	The Beach House
LCF BB Hotel and Restaurant	Stone Creek House	By The Sea Resort
Oceans Edge Resort – Carabao	Escape Eco Resort	Fondevilla's Place
Bon 2 Beach Guesthouse	El Krimphoff Resort	Romblon Corazon
Tablas Seaview Resort	Romblon Beach House	Warf Manor Hotel
Footprints Beach Resort	Balai Azinan Resort	Cummings Highlands
Agpudlos Farm & Beach Resort	Tree House ni BOLO	Balisa Beach Resort
Sonoma Escape Resort	Harbour Chateau Resort	By the Sea Resort
The Bagumbayan Beach House	Paddy's Place	R-Hub Inn

Romblon eyaletindeki adalar, Filipinler Cumhuriyeti'nin en popüler ve en çok ziyaret edilen adaların başında yer almazlar. Fakat sahip oldukları merkezi coğrafi konum ve ülkenin diğer adalarıyla sürdürdükleri kolay deniz ulaşım bağlantıları, ayrıca büyük bir çeşitlilik gösteren bakir doğal zenginlikler, eyaletin turizm beklentilerini canlı tutmaktadır. Eyalet sınırları içindeki adalar küçük bir alana sahip olmalarına rağmen mağara, şelale, falez, koy, atol, plaj, dağ, vadi gibi çok sayıda turizm çekiciliğiyle dikkat çekmektedir. Bu nedenle adaları ziyaret eden turistler kendi ilgi alanlarına ve kendi kişisel tercihlerine göre farklı turizm aktivitelerine veya farklı rekreasyon faaliyetlerine katılabilirler. Adalardaki sağlıklı ekosistemlerin ve tropikal ormanların korunması; çevre sorunlarının ve erozyonun önlenmesi; kıyılardaki betonlaşmanın ve çirkin yapılaşmanın frenlenmesi; yasa dışı balıkçılık ve madencilik faaliyetlerinin durdurulması, adalardaki yerel halkın mutluluğunu ve eyaletin turizm başarısını belirleyecek en önemli etkenlerdir.³⁸ Merkezi hükümetin beklentileri ile yerli halkın beklentileri, iktisadi refah ile ekosistemlerin refahı, toplumsal zenginleşme ile flora ve faunanın zenginleşmesi dengeli bir şekilde ele alınırsa, Romblon eyaletindeki adalar başladıkları mutluluk hikâyesini ve turizm başarısını sürdürebilirler.

KAYNAKLAR

- Atalay, İ. “*Resimli ve Haritalı Dünya Coğrafyası*”, İnkılâp Kitabevi, İstanbul, 2001
- Atalay, İ., “*Kıtalar ve Ülkeler Coğrafyası*”, META Basım, İzmir, 2007
- Atasoy, E. “Muslim Communities in the Philippines from the Perspective of Political Geography and Etnogeography”, *Journal of History Culture and Art Research*, Vol. 7, No. 2, June 2018
- Atasoy, E. “*Demografi Yazıları*”, MKM Yayınları, Bursa, 2013
- Atasoy, E. “*Kıtalar ve Ülkeler Coğrafyası*”, Ezgi Kitabevi Yayınları, Bursa, 2010
- Bayar, S., “*Filipinler Ülke Raporu*”, T.C. Başbakanlık Dış Ticaret Müsteşarlığı İhracatı Geliştirme Merkezi, Ankara, 2011
- Chirikov, A. I., Pozdnyak, G. V., Kamenskaya, İ. Y., *Atlas Mira*. İzdatelstvo Oniks, Moskova, 2008
- Colleen, A. S. “*Philippines in Pictures*”, Manila, Library of Congress Cataloging, 1967, Cilt 1
- Düzyol, Tamer, “*Filipinler*”, Ermağan, İsmail (Editör), “*Dünya Siyasetinde Doğu Asya*”, Nobel Yayınları, 2016

³⁸ Romblon adalarının coğrafi özellikleri ve turizm potansiyeli ile ilgili bakınız:

- Tongson E. and Mc Shane T., (2006) “Securing indigenous rights and biodiversity curing indigenous rights and biodiversity conservation through partnerships in Sibuyan observation through partnerships in Sibuyan Island, Romblon, Philippines sland, Romblon, Philippines”, *Journal of Policy Matters* No: 14, Publisher: IUCN, Gland, Philippines, pp. 286-296
- Wernstedt F. L. (1967) “*The Philippine Island World: A Physical, Cultural, and Regional Geography*”, Publisher: University of California Press, Berkeley, USA
- Manuela W. S. “*The Impact of Government Failure on Tourism in The Philippines*”, *Transport Policy*, Volume 43, October 2015, Pages 11-22
- Gonzales M. M. G., Gonzales B. J. (2014) “*Status of Protected Areas in Tablas Island Romblon, Philippines*”, *Journal of Aquaculture & Marine Biology*, Volume 1, Issue 2
- Goodman S. M. and Ingle N. R. (1993) “*Sibuyan Island in the Philippines – Threatened and in Need of Conservation*”, *Oryx—The International Journal of Conservation*, Volume 27, Issue 3, July 1993
- Gordon, A. L., Sprintall J. And Ffield A. (2011) “*Regional Oceanography Of The Philippine Archipelago*”, *Journal Of Oceanography*, Vol. 24, No. 1, Special Issue On The Philippine Straits Dynamics Experiment (March 2011), pp. 14-27, Published By: Oceanography Society
- Esquejo K. (2014) “The Making of a Philippine Province: Romblon During the American Colonial Period”, *Journal of Critical Perspectives on Asia*, Volume 50, Issue 2, pp. 74-106
- Fetalvero E. G., Fetalvero S. M. and Mani M. C. (2013) “*A Post-Normal Science Approach to Sustainable Development: The Case of Romblon Province*”, *PHILARM Journal*: Volume 10, No. 1, April 2013, pp. 133-146

- Esquejo K. (2014) "The Making of a Philippine Province: Romblon During the American Colonial Period", *Journal of Critical Perspectives on Asia*, Volume 50, Issue 2, pp. 74-106
- Fetalvero E. G., Fetalvero S. M. and Mani M. C. (2013) "A Post-Normal Science Approach to Sustainable Development: The Case of Romblon Province", *PHILARM Journal*: Volume 10, No. 1, April 2013, pp. 133-146
- Georgiev, P., "Filipinite i Evraziyskata Diga na Nestabilnost", Spisanie "Geopolitika", Broy 6, Sofya, 2005
- Gonzales M. M. G., Gonzales B. J. (2014) "Status of Protected Areas in Tablas Island Romblon, Philippines", *Journal of Aquaculture & Marine Biology*, Volume 1, Issue 2
- Goodman S. M. and Ingle N. R. (1993) "Sibuyan Island in the Philippines – Threatened and in Need of Conservation", *Oryx—The International Journal of Conservation*, Volume 27, Issue 3, July 1993
- Gordon, A. L., Sprintall J. And Field A. (2011) "Regional Oceanography Of The Philippine Archipelago", *Journal Of Oceanography*, Vol. 24, No. 1, Special Issue On The Philippine Straits Dynamics Experiment (March 2011), Pp. 14-27, Published By: Oceanography Society
- Kristev, V., "Geografiya na Turizma", Izdatelstvo "Nauka i İkonomika", İkonomiçeski Universitet, Varna, 2014
- Kristev, V., "Geopolitika i Geostrategiya na Turizma", Izdatelstvo "Nauka i İkonomika", İkonomiçeski Universitet, Varna, 2016
- Lakost, İ., "Geopolitiçeski Reçnik na Sveta", Izdatelska Kašta Trud, Sofiya, 2005
- Lavrov, S. B. & Kaledin, N. V., "Ekonomiçeskaya, Sotsialnaya i Politìçeskaya Geografiya Mira. Regioni i Strani", Izdatelstvo Gardariki, Moskova, 2003
- Lopez, M. L., "A Handbook of Philippine Folklore", Quezon City, The University of the Philippines Press, 2006
- Lukanov, A., Bojinov, N., Dimitrov, S., "Stranite v Sveta 2005-2006", Izdatelstvo Gloriya Palas, Sofya, 2005
- Manuela W. S. "The Impact of Government Failure on Tourism in The Philippines", *Transport Policy*, Volume 43, October 2015, Pages 11-22
- Özey, R. "Asya Coğrafyası", Aktif Yayınları, İstanbul, 2008
- Özgüç, N. "Turizm Coğrafyası. Özellikler ve Bölgeler". Çantay Kitabevi, İstanbul, 2011
- Shah K. Gupta V. Edited by Charlotte Boyd "Tourism, the Poor and Other Stakeholders: Experience in Asia", Overseas Development Institute, Fair Trade in Tourism Project, University of North London, University of North London, UK, Printed by Russell Press Ltd, Nottingham, NG6 0BT, April 2000
- Timor, A. N. "Güneydoğu Asya. Özellikler. Ülkeler", Çantay Kitabevi, İstanbul, 2002
- Tongson E. and Mc Shane T., (2006) "Securing indigenous rights and biodiversity ecurring indigenous rights and biodiversity conservation through partnerships in Sibuyan onservation through partnerships in Sibuyan Island, Romblon, Philippines sland, Romblon, Philippines", *Journal of Policy Matters* No: 14, Publisher: IUCN, Gland, Philippines, pp. 286-296
- Wernstedt F. L. (1967) "The Philippine Island World: A Physical, Cultural, and Regional Geography", Publisher: University of California Press, Berkeley, USA

Elektronik Kaynaklar

- <https://www.journeyera.com/>
<https://jonnymelon.com/>
<https://www.lonelyplanet.com/>
<http://svoimxodom.ru/tablas/>
<http://www.travel-live.org/>
<http://www.romblonprov.gov.ph/>
<https://trvlworld.net/countries/432-unikalnyj-ugolok-planety-devstvennyj-les-i-neizvedannye-glubiny.html>
<https://go2ph.club/sibuyan/>
http://news.bbc.co.uk/hi/russian/talking_point/newsid_7857000/7857801.stm
<https://www.palawandays.ru/romblon-philippines/>

<https://go2ph.club/romblon/>
<https://forum.awd.ru/viewtopic.php?f=292&t=269216>
<http://philippine.ru/visayas.html>
<https://www.agoda.com/tr>
<https://www.hotelplanner.com/>
<https://www.booking.com/>
<https://www.trivago.com/>
<https://www.tripadvisor.com/>
<https://www.expedia.co.uk/>
<https://www.openstreetmap.org/>
<https://www.google.com/maps>
<https://mapcarta.com/>
<http://www.mappery.com/>
<https://www.worldmeteo.info/en/asia/philippines/>
<https://www.lonelyplanet.com/philippines/>
<http://www.pinomountaineer.com/2008/03/mt-guiting-guiting-2058.html>
<https://outdoorislife.com/mountain/guiting-guiting/>
<https://www.journeyera.com/trekking-mt-guiting-guiting-g2/>
<https://www.trailadventours.com/philippine-mountains/mtguitingguiting/>
<https://rsu.edu.ph/>
<https://www.geocaching.com/>
<https://mytraveldigest.com/>
<https://comeseethis.co/dagubdub-romblon/>
<https://www.ourawesomeplanet.com/>
<http://www.isledreams.com/>
<https://escapemanila.com/>
<https://www.traveltothephilippines.info>
<https://explora.ph/>
<https://findingjing.com/lambingan-falls-sibuyan-island/>
<https://touristspotsfinder.com/romblon-tourist-spots/>